



El ambiente  
es de todos

Minambiente

# BOLETÍN HIDROMETEOROLÓGICO DE LA MOJANA

San Marcos, Sucre 23 de octubre de 2020

Hora de la actualización: 12:00 HLC

BOLETÍN No: 191

## CONTENIDO

### 1. CONDICIONES METEOROLÓGICAS

#### 1.1 CONDICIONES METEOROLÓGICAS PRECEDENTES

#### 1.2 CONDICIONES METEOROLÓGICAS ACTUALES

#### 1.3 PRONÓSTICO METEOROLÓGICO DIARIO

### 2. CONDICIONES HIDROLÓGICAS

#### 2.1 CONDICIONES HIDROLÓGICAS ANTECEDENTES

#### 2.2 CONDICIONES HIDROLÓGICAS ACTUALES

##### 2.2.1 SUBZONA HIDROGRÁFICA DEL RÍO SAN JORGE - CUENCA ALTA

##### 2.2.2 SUBZONA HIDROGRÁFICA DEL RÍO SAN JORGE - CUENCA BAJA

##### 2.2.3 SUBZONA HIDROGRÁFICA DEL RÍO NECHÍ - CUENCA BAJA

##### 2.2.4 DIRECTOS AL BAJO CAUCA - CIÉNAGA LA RAYA ENTRE EL RÍO NECHÍ Y EL BRAZO DE LOBA

##### 2.2.5 DIRECTOS AL CAUCA ENTRE PTO. VALDIVIA Y RÍO NECHÍ

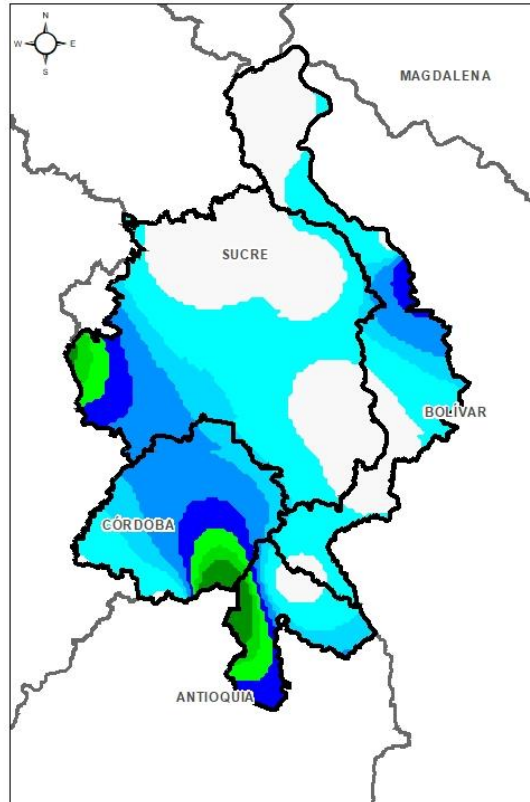
##### 2.2.6 DIRECTOS AL BAJO MAGDALENA ENTRE EL BANCO Y EL PLATO

El Centro Regional de Pronóstico y Alertas Tempranas de la Mojana - CRPA La Mojana, busca fortalecer el sistema de alertas tempranas a través de un continuo monitoreo de las condiciones hidrometeorológicas, la generación de pronósticos meteorológicos y la difusión de alertas para la comunidad y los diferentes sectores productivos de la región.

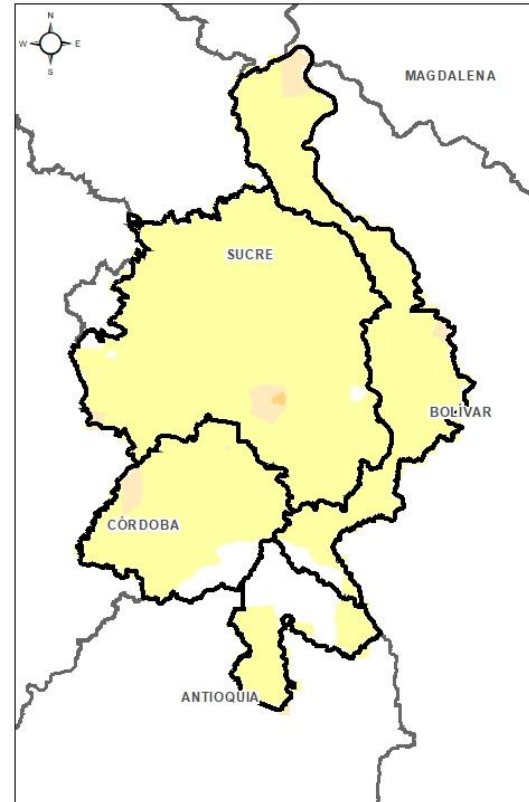
Esta iniciativa hace parte de los proyectos "Reducción del riesgo y la vulnerabilidad frente al cambio climático en la región de La Depresión Momposina", financiado por el *Adaptation Fund* y "*Mojana, clima y vida*", financiado por el Fondo Verde del Clima, implementados por el Ministerio de Ambiente, el Fondo de Adaptación y el PNUD, en alianza con CORPOMOJANA e IDEAM.



# 1.1 CONDICIONES METEOROLÓGICAS ANTECEDENTES

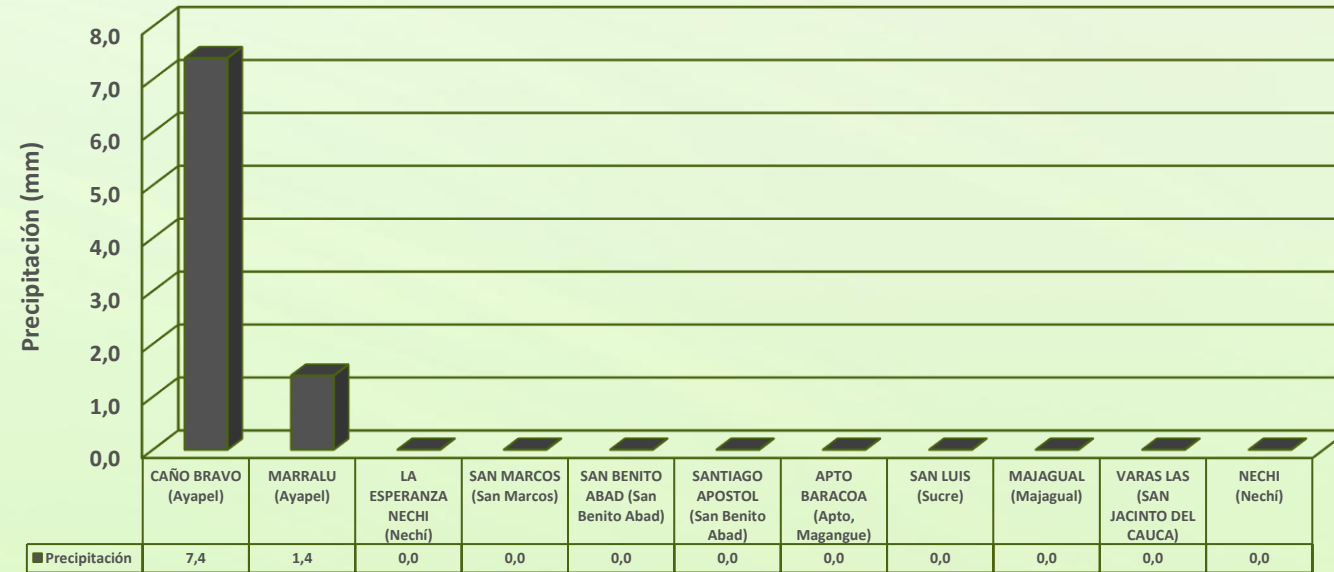


Precipitación acumulada  
22/10/2020 (07:00) - 23/10/2020 (07:00).  
Fuente: IDEAM



Temperatura superficial máxima por  
estimación Satelital 22/10/2020  
Fuente: IDEAM

## Lluvia Registrada el 22 de octubre de 2020



## RESUMEN DE CONDICIONES DEL DÍA 22 DE OCTUBRE

**Precipitación:** Durante el día de ayer predominó el buen tiempo sobre el territorio mojanero tanto en horas de la tarde como durante la noche, a lo largo de la madrugada se presentaron lluvias aisladas sobre el sur de La Mojana (municipios de Ayapel, Majagual, Achí, Nechí, Guaranda y San Jacinto del cauca). La estación con mayor registro fue Caño Bravo con 7 mm.

**Temperatura:** Se registró una temperatura máxima de 32,5°C el día 22 de octubre a las 15:00 horas en el municipio de San Benito Abad y una mínima de 25°C en la madrugada del 23 de octubre, en el municipio de Ayapel.



## 1.2 CONDICIONES METEOROLÓGICAS ACTUALES

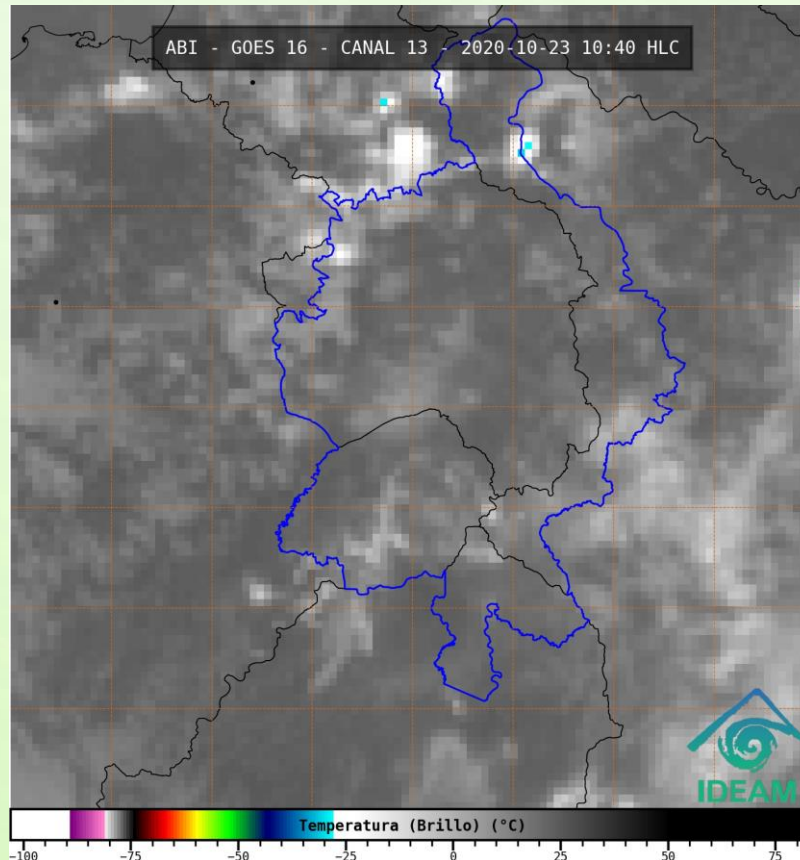


Imagen de satélite IR 10:50 HLC  
Fuente: IDEAM

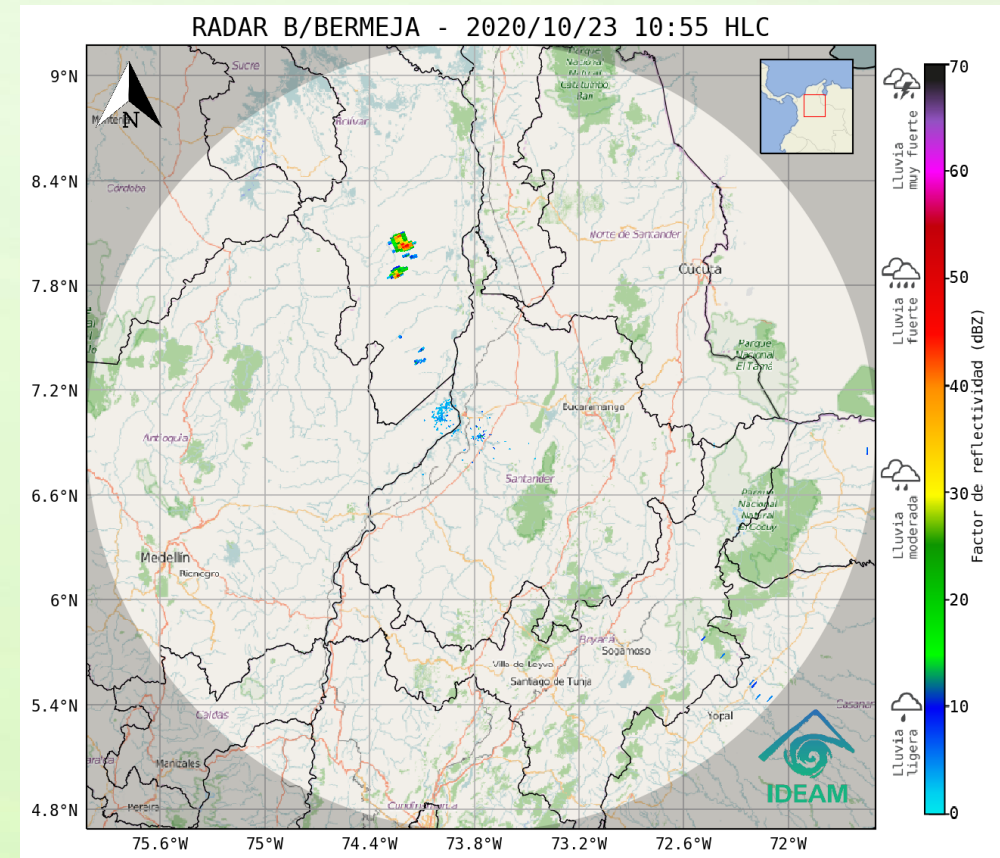
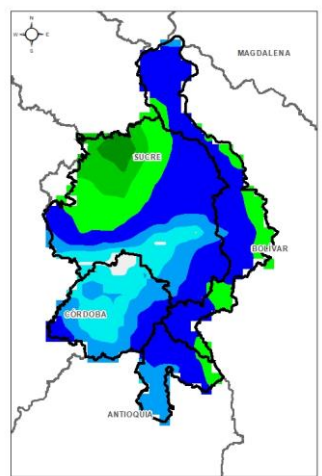


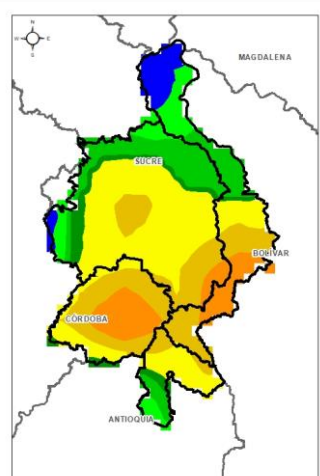
Imagen de radar 11:05 HLC  
Fuente: IDEAM

Cielo parcialmente nublado sin lluvias son las condiciones que han predominado recientemente sobre La Mojana

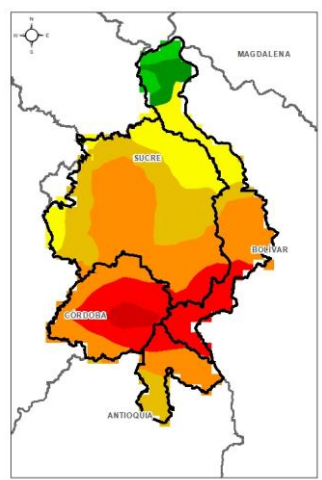
# 1.3 PRONÓSTICO METEOROLÓGICO



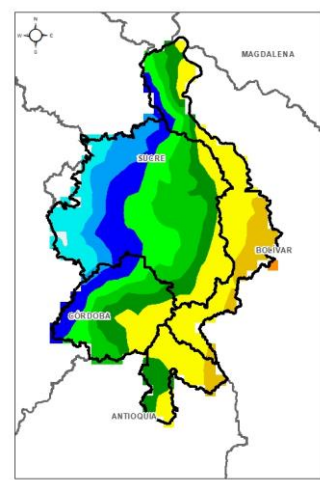
TARDE DEL 23 DE OCTUBRE



NOCHE DEL 23 DE OCTUBRE



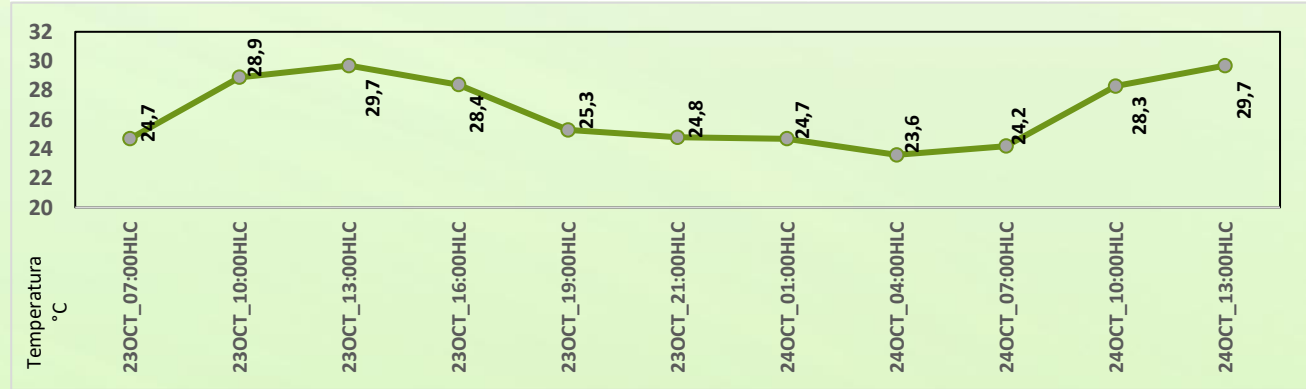
ACUMULADO DEL 23 AL 24 DE OCTUBRE



ACUMULADO DEL 24 AL 25 DE OCTUBRE



Día	Jornada	Temperatura Máxima	Nubosidad	Tipo de Precipitación	Probabilidad de lluvia(%)
VIERNES 23 DE OCTUBRE	Tarde	34°C	Parcialmente nublado	Lluvias dispersas	30%
	Noche	25°C	Nublado	Lluvias	90%



Pronóstico de temperaturas medias para los próximos 03 días; Fuente IDEAM

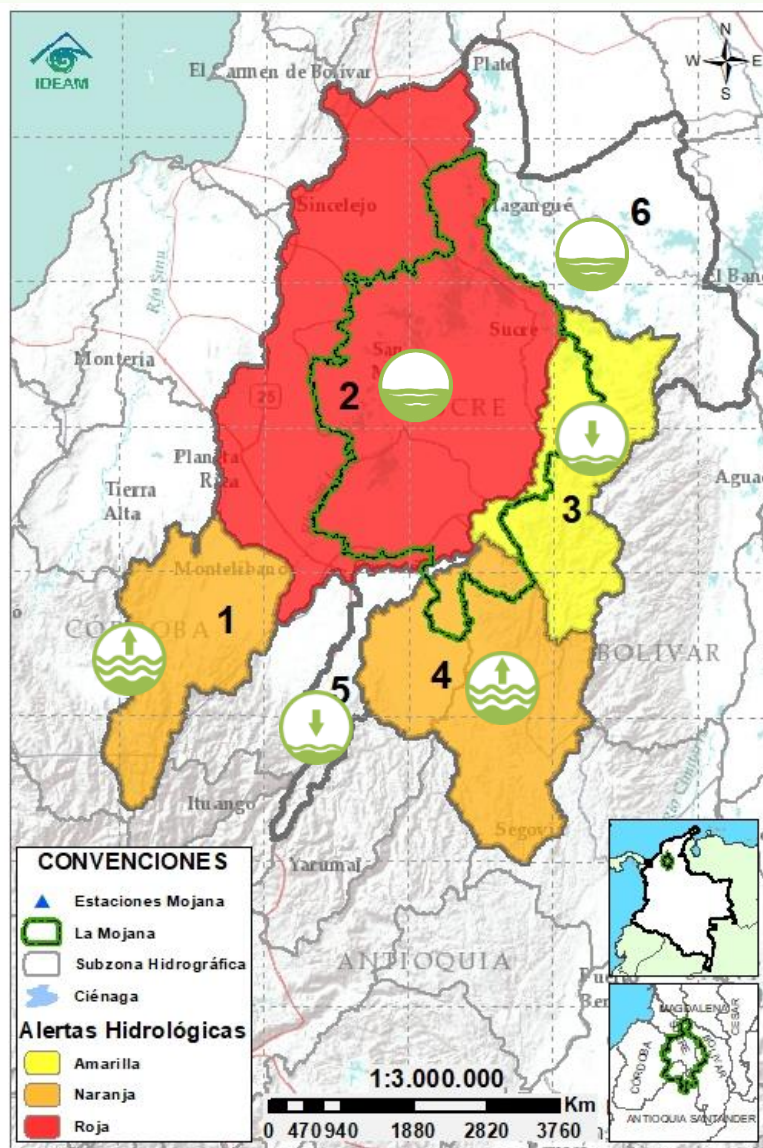
## PRONÓSTICO PARA EL VIERNES 23 DE OCTUBRE Y PRÓXIMO FIN DE SEMANA

**Precipitación:** les informamos que, durante la tarde y noche de hoy, se mantendrán condiciones de cielo parcialmente nublado con probabilidad de lluvias dispersa en el territorio mojanero, en horas de la madrugada se prevén lluvias de variada intensidad acompañadas de descargas eléctricas sobre la Mojana. El fin de semana estará marcado por predominio de tiempo seco en el ciclo diurno y para la noche del sábado y madrugada del domingo se esperan lluvias dispersas al oriente de la región con especial atención sobre los municipios de San Jacinto del Cauca, Guaranda, Nechí, Achí, Majagual, Sucre-Sucre y Magangué.

**Temperatura:** Las temperaturas máximas oscilaran entre los 31°C y 34°C y las mínimas entre los 22°C y 23°C. Las sensaciones térmicas máximas estimadas oscilarán entre los 35°C y 37°C.



## 2.1 CONDICIONES HIDROLÓGICAS ANTECEDENTES



Condiciones hidrológicas antecedentes para el 22/10/2020

### CONVENCIONES DE TERMINOS HIDROLÓGICOS

	<b>Lluvias</b>	Lluvias antecedentes intensas o continuas y/o pronóstico de las mismas, las cuales pueden generar crecientes súbitas en los ríos principales y sus afluentes.
	<b>Descenso</b>	Condición de disminución de niveles.
	<b>Ascenso</b>	Condición de aumento de niveles.
	<b>Creciente súbita</b>	Fenómeno natural que se presenta en los ríos de montaña como consecuencia de la ocurrencia de lluvias intensas o torrenciales en zonas de alta pendiente del cauce principal y sus afluentes.
	<b>Tránsito de crecientes</b>	Es el desplazamiento de una onda de creciente de aguas arriba hacia aguas abajo de la corriente.
	<b>Creciente por desembalse</b>	Proceso de tránsito del flujo de agua por descarga controlada desde un embalse.
	<b>Inundación</b>	Aumento en los niveles y/o caudales de los cuerpos de agua que superan la capacidad máxima de transporte o modificación de la sección transversal que la reduce, ocasionando el desbordamiento e inundación de sus zonas aledañas.
	<b>Niveles estables</b>	No se presentan fluctuaciones considerables de nivel del cuerpo de agua.



**Alerta ROJA**

**PARA TOMAR ACCIÓN** Advierte a los sistemas de prevención y atención de desastres sobre la amenaza que puede ocasionar un fenómeno con efectos adversos sobre la población, el cual requiere la atención inmediata por parte de la población y de los cuerpos de atención y socorro. Se emite una alerta sólo cuando la identificación de un evento extraordinario indique la probabilidad de amenaza inminente y cuando la gravedad del fenómeno implique la movilización de personas y equipos, interrumpiendo el normal desarrollo de sus actividades cotidianas.



**Alerta NARANJA**

**PARA PREPARARSE** Indica la presencia de un fenómeno. No implica amenaza inmediata y como tanto es catalogado como un mensaje para informarse y prepararse. El aviso implica vigilancia continua ya que las condiciones son propicias para el desarrollo de un fenómeno, sin que se requiera permanecer alerta.



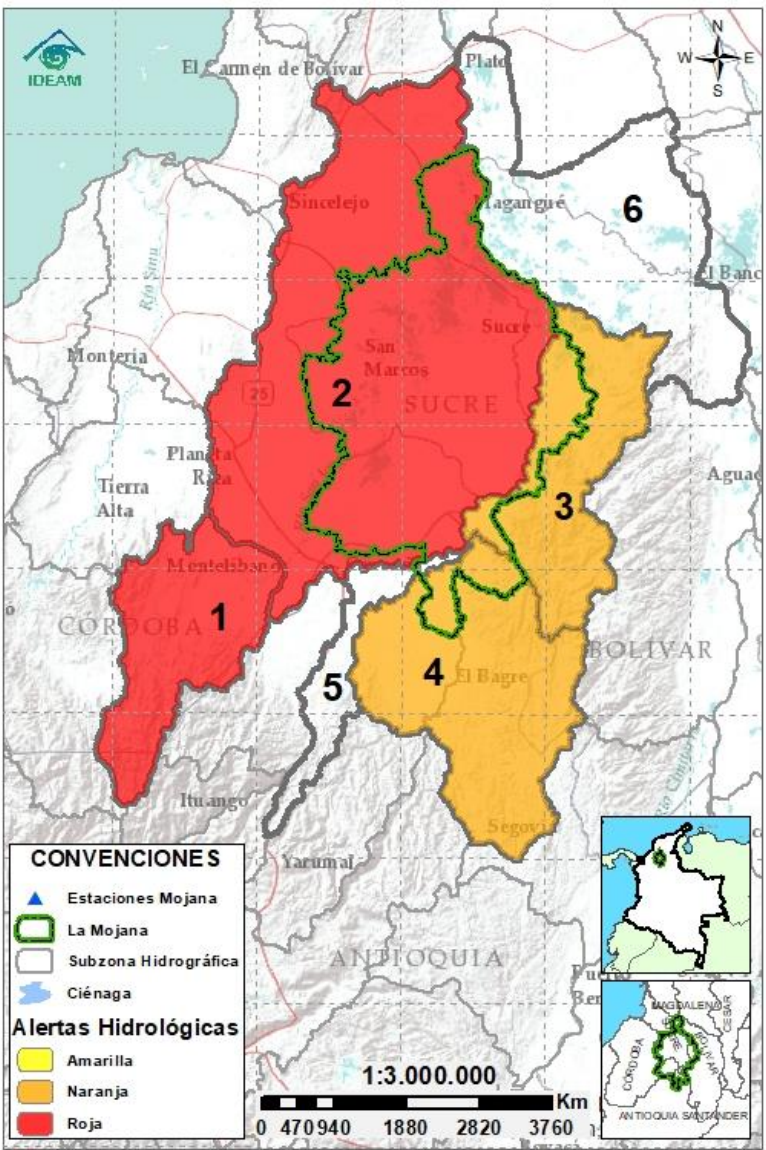
**Alerta AMARILLA**

**PARA INFORMARSE** Es un mensaje oficial por el cual se difunde información. Por lo regular se refiere a eventos observados, registrados o reportados y puede contener algunos elementos de pronóstico a manera de orientación. Por sus características pretéritas y futuras difiere del aviso y de la alerta, y por lo general no está encaminado a alertar sino a informar.

**SIN ALERTA** La información que se suministra se encuentra fuera de los umbrales de alerta.



## 2.2 CONDICIONES HIDROLÓGICAS ACTUALES



**Descripción condiciones hidrológicas:** Alerta roja en la cuenca alta del río San Jorge, debido al ascenso del río a la altura del municipio Montelíbano. Por otra parte, se mantiene en alerta roja la cuenca baja del río San Jorge, considerando los altos niveles registrados en el sistema cenagoso. Finalmente, se mantiene la alerta naranja sobre el Bajo Nechí y se sube a alerta naranja el Bajo Cauca, por incremento de niveles entre los municipios de Nechí, San Jacinto del Cauca, Guaranda, Achí y Pinillos. A lo largo del fin de semana se prevé el ascenso ligero de niveles en la cuenca del Bajo San Jorge, y el predominio de una condición de niveles estables en los ríos Nechí y Cauca.

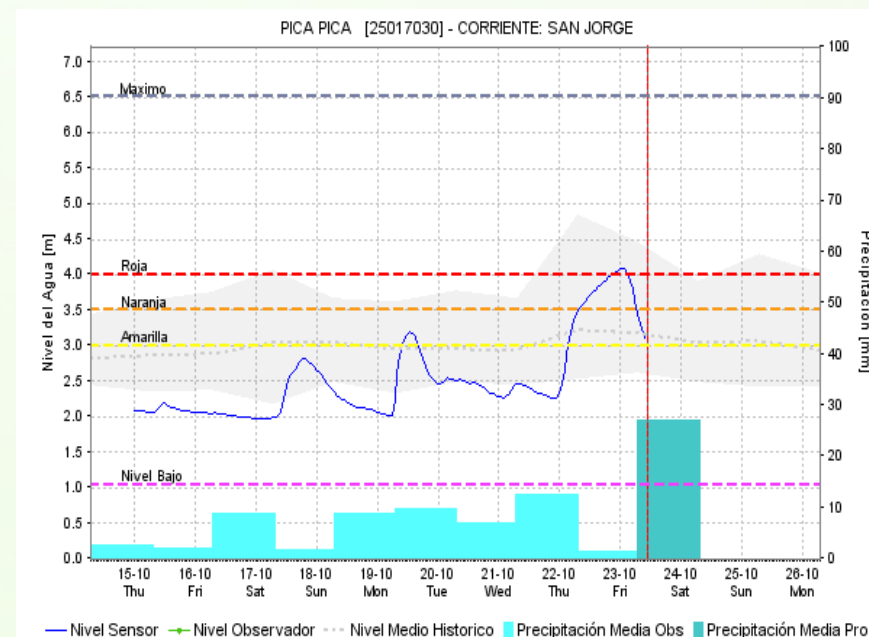
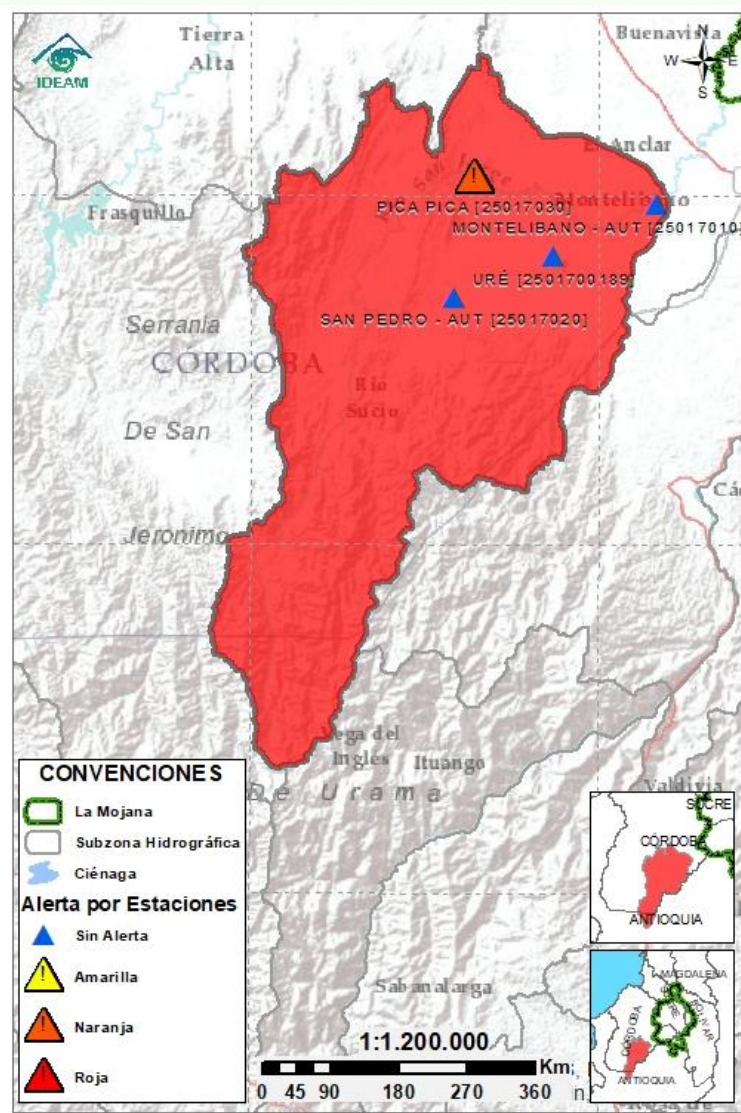
Alerta	Zona Hidrográfica	Subzona o Cuenca Hidrográfica	Condición predominante	Descripción de la alerta hidrológica
	1 Bajo Magdalena-Cauca - San Jorge	Alto San Jorge	 <b>Tránsito de crecientes</b>	Ascenso de niveles en el río San Jorge, a la altura de la cabecera municipal de Montelíbano, no se descartan nuevos incrementos en horas de la noche de hoy y madrugada de mañana.
	2 Bajo Magdalena-Cauca - San Jorge	Bajo San Jorge	 <b>Niveles en ascenso</b>	Niveles en ascenso en el río San Jorge a la altura del municipio de La Apartada, condición que se verá reflejada aguas abajo a lo largo del fin de semana, generando el incremento del río en el tramo comprendido por los municipios de Ayapel, San Marcos y San Benito Abad. En el sistema cenagoso persisten niveles en el rango de valores históricos altos.
	3 Bajo Magdalena-Cauca - San Jorge	Directos al Bajo Cauca-ciénaga La Raya entre el río Nechí y Brazo de Loba	 <b>Niveles en ascenso</b>	Niveles en ascenso en el río Cauca en el tramo comprendido entre Nechí, San Jacinto del Cauca, Guaranda, Achí y Pinillos.
	4 Nechí	Bajo Nechí y Directos al Bajo Nechí	 <b>Niveles en ascenso</b>	Ascenso de los niveles en el río Nechí y sus aportantes, río Cacerí y quebrada Vijagual.
Sin alerta	5 Cauca	Directos al Cauca entre Pto. Valdivia y río Nechí	 <b>Niveles en descenso</b>	Niveles estables en el río Cauca en el tramo comprendido entre los municipios de Valdivia, Tarazá, Cáceres, Caucasia y Nechí.
Sin alerta	6 Bajo Magdalena	Directos Bajo Magdalena entre El Banco y Plato	 <b>Niveles en descenso</b>	Niveles en descenso en el río Magdalena, en el Brazo de Loba y en el Brazo de Mompós. Se mantiene alerta amarilla puntual en el municipio de El Banco, por altos niveles.

**Nota 1:** Las alertas hidrológicas pueden ser corregidas y/o actualizadas en el futuro. No representa una certificación oficial del IDEAM.

**Nota 2:** Es probable que los eventos hidrológicos reportados en las alertas emitidas no se estén presentando sobre los ríos principales sino sobre sus afluentes.

**Nota 3:** El IDEAM recomienda a la población ribereña estar muy atenta al comportamiento de los niveles de los ríos y atender las recomendaciones que la Unidad Nacional de Gestión del Riesgo de Desastres (UNGRD) emita para la implementación de medidas de contingencia ante posibles afectaciones por desbordamientos e inundaciones.

## 2.2.1 SUBZONA HIDROGRÁFICA DEL RÍO SAN JORGE CUENCA ALTA



Subzona  
hidrográfica

Alerta

Descripción

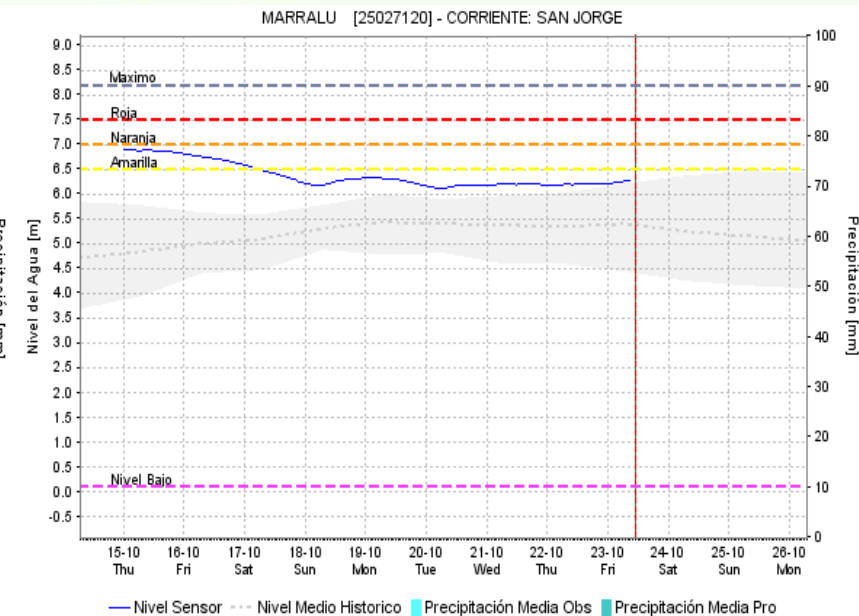
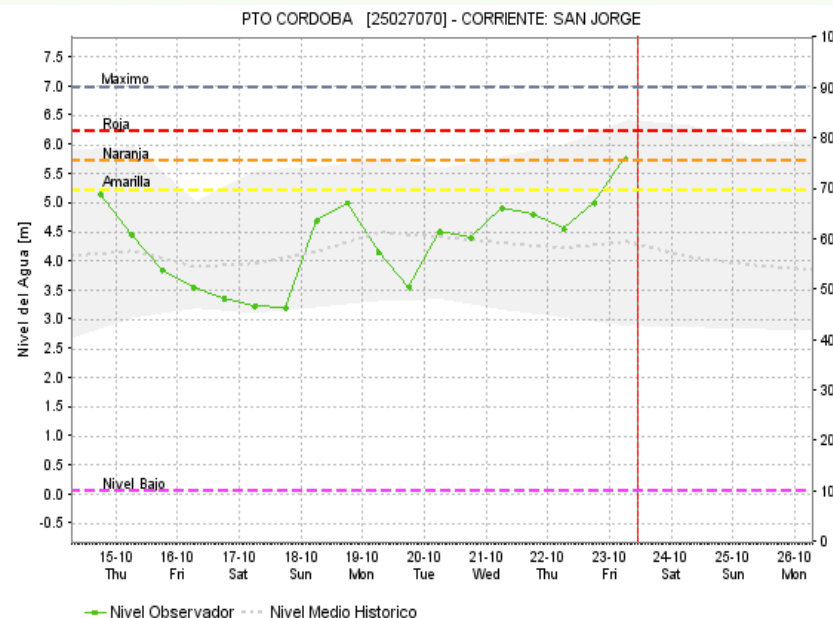
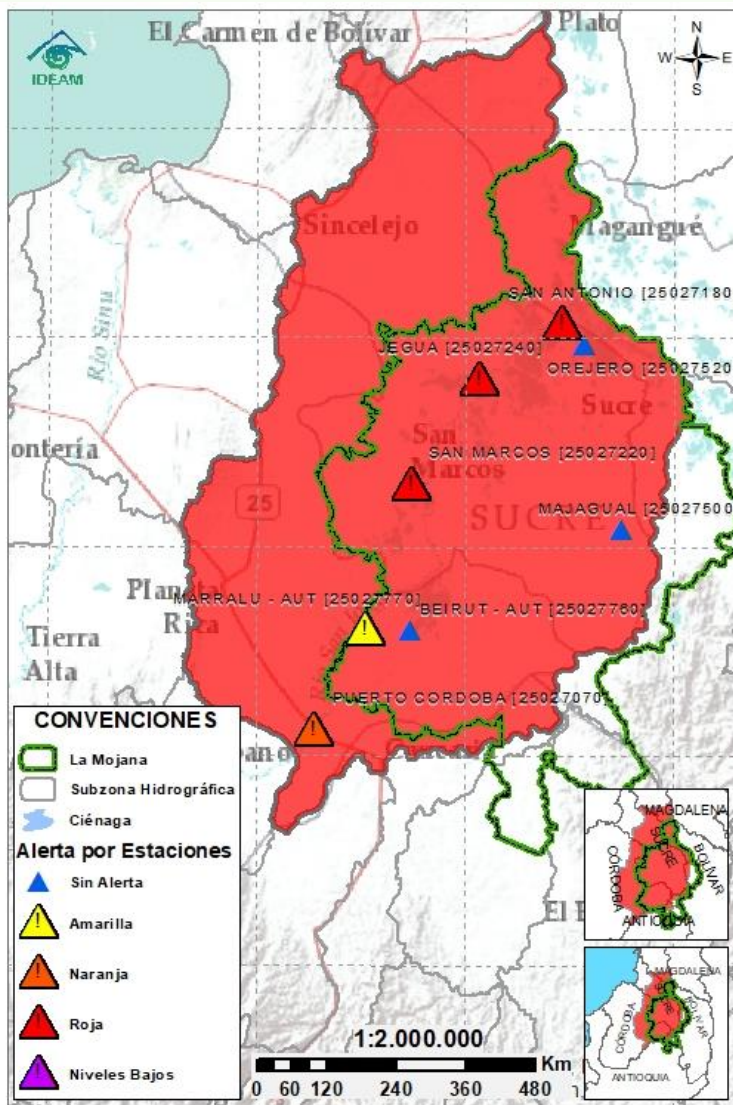
Cuenca alta  
del río San  
Jorge



Niveles en ascenso en el río San Jorge a la altura de la cabecera urbana de Montelíbano por efecto del tránsito de onda de la creciente registrada en horas de la noche y madrugada en el corregimiento de Pica Pica, no se descartan nuevos incrementos en horas de la noche de hoy y madrugada de mañana. A lo largo del fin de semana se prevén variaciones ligeras en los niveles.



## 2.2.2 SUBZONA HIDROGRÁFICA DEL RÍO SAN JORGE CUENCA BAJA



Subzona  
hidrográfica

Alerta

Descripción

Cuenca baja  
del río San  
Jorge

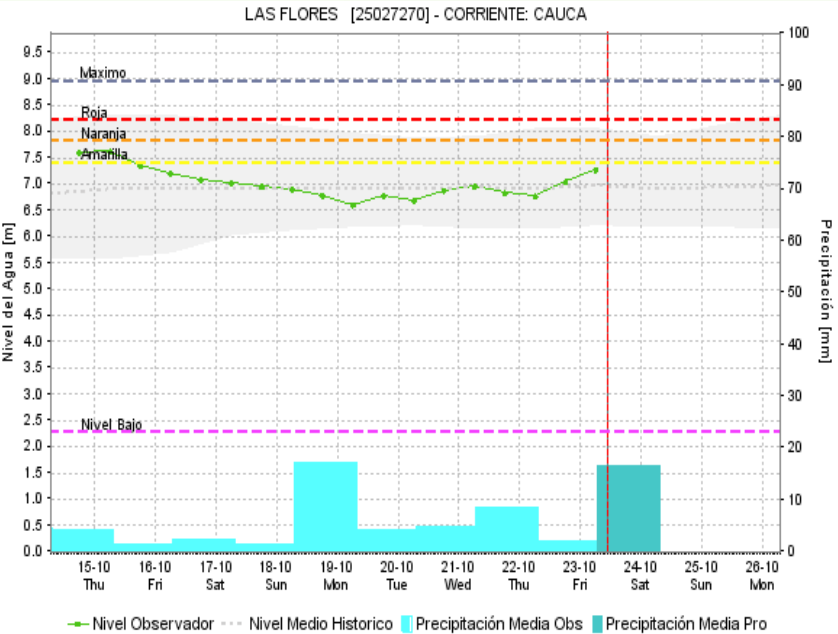
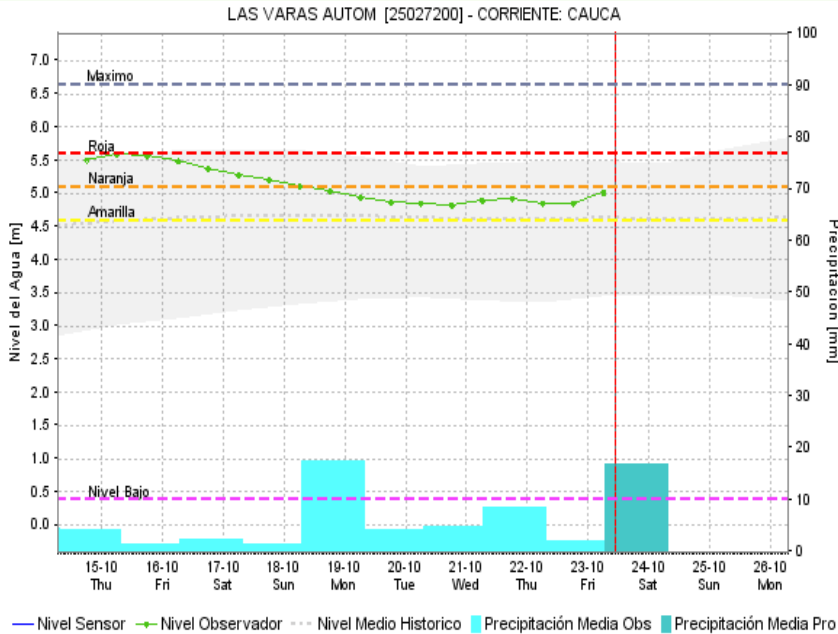
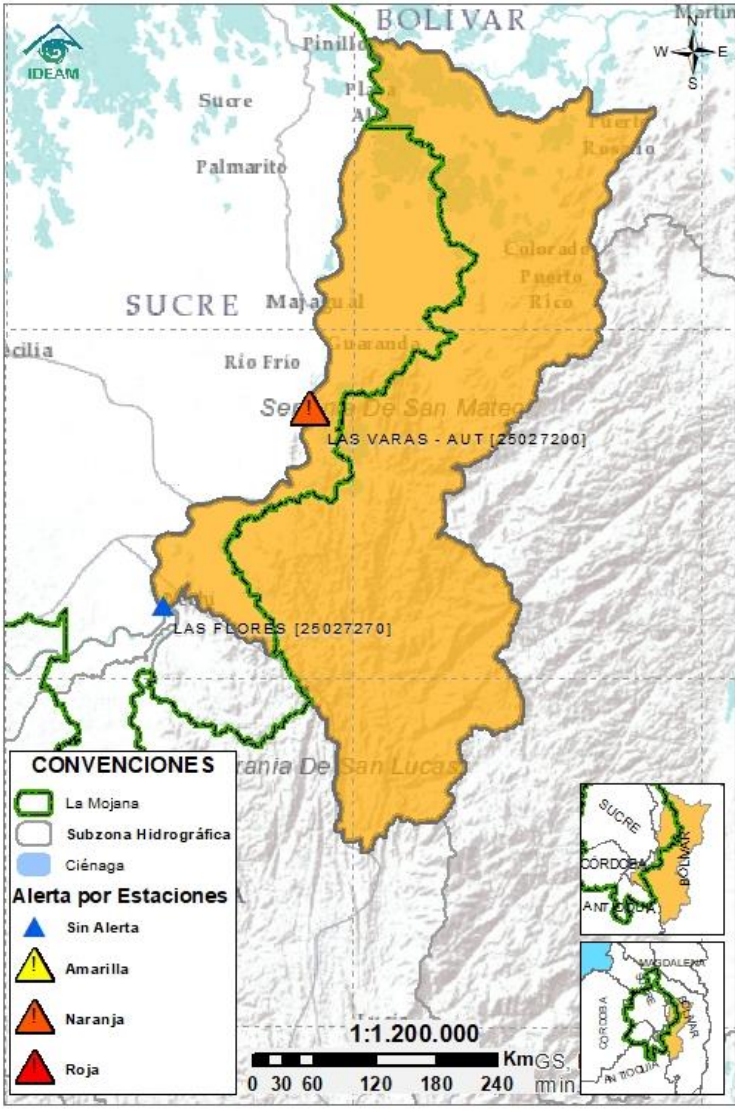


Niveles en ascenso en el río San Jorge a la altura del municipio de La Apartada, condición que se verá reflejada aguas abajo a lo largo del fin de semana, generando el incremento de los niveles en el tramo comprendido por los municipios de Ayapel, San Marcos y San Benito Abad.

El sistema cenagoso y de caños del Bajo San Jorge, localizado en los municipios de Ayapel, San Marcos, Caimito, Majagual, San Benito Abad y Sucre permanece mayoritariamente estable y con niveles dentro del rango de los valores históricos altos. Especial atención a las ciénagas de Las Flores (San Marcos), Caracolí (San Benito Abad) y San Marcos (casco urbano), las cuales ya superaron su nivel de desbordamiento.



# 2.2.3 DIRECTOS AL BAJO CAUCA - CIÉNAGA LA RAYA ENTRE EL RÍO NECHÍ Y EL BRAZO DE LOBA



Subzona  
hidrográfica

Alerta

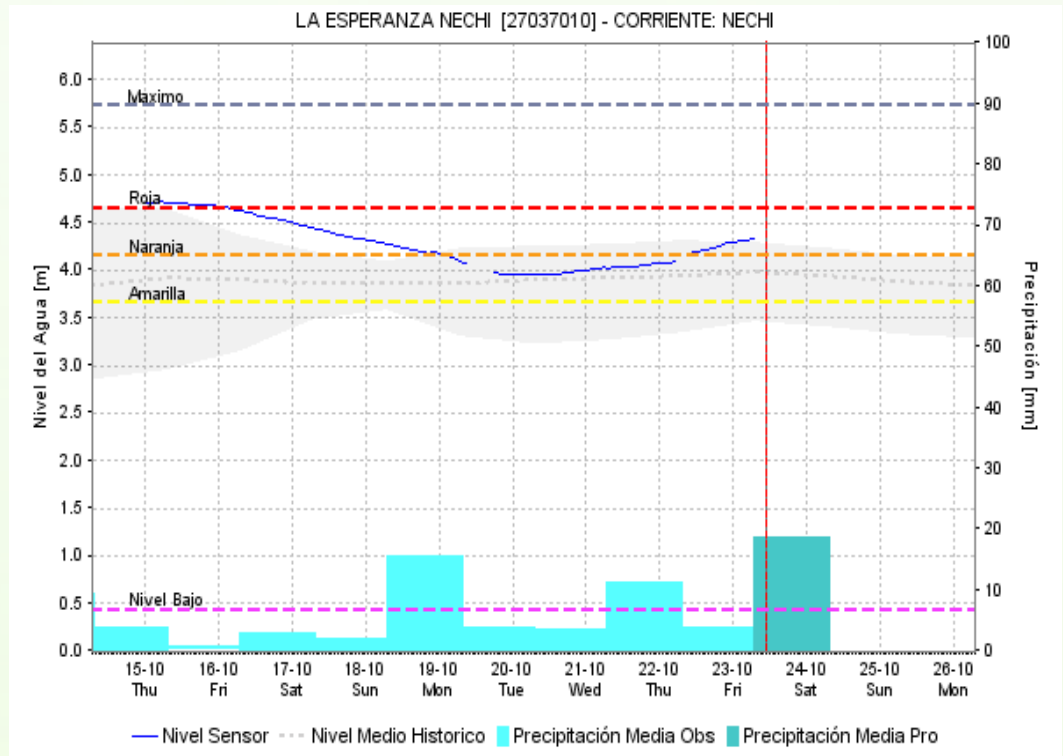
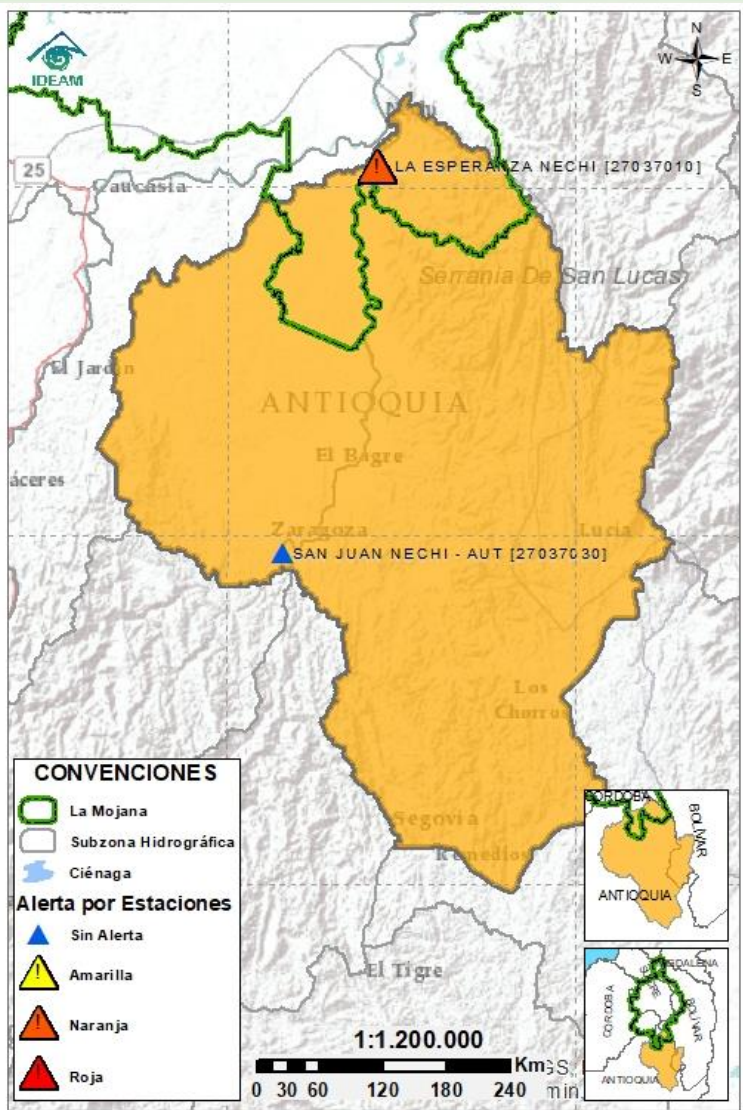
Descripción

Directos al bajo  
Cauca- Ciénaga  
La Raya entre el  
río Nechí y  
Brazo de Loba



Ascenso de los niveles en el río Cauca, en el tramo que comprende los municipios de Nechí, San Jacinto del Cauca, Montecristo, Guaranda, Achí, Tiquisio y Pinillos, debido a los aportes provenientes del río Nechí. Se prevé que este incremento persista a lo largo del día de hoy, mientras que para el fin de semana se espera la estabilización de los niveles.

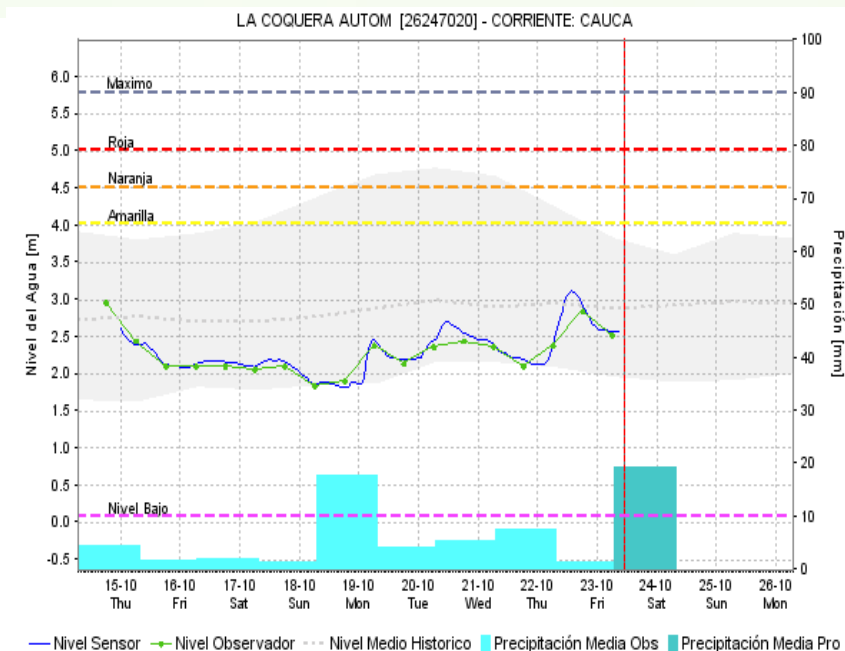
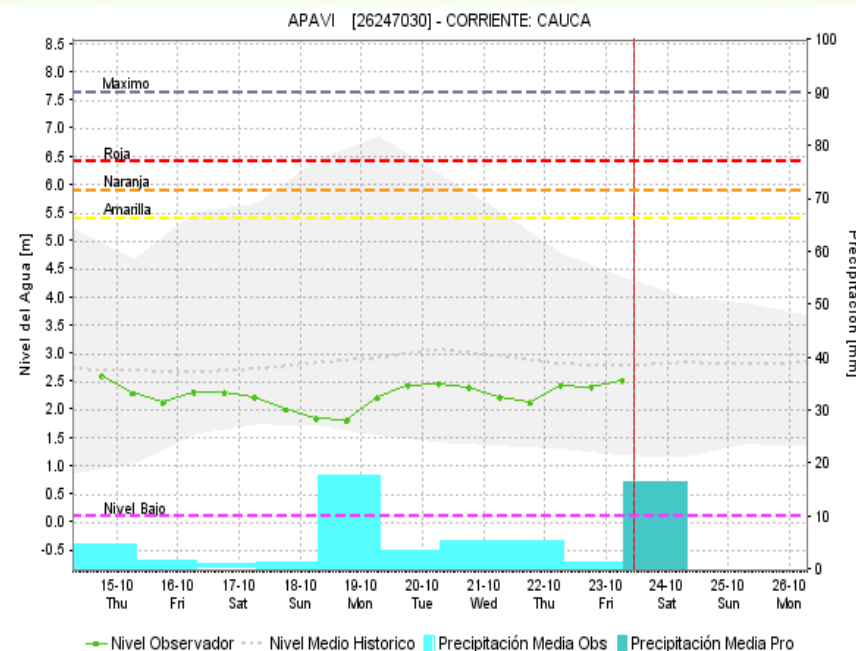
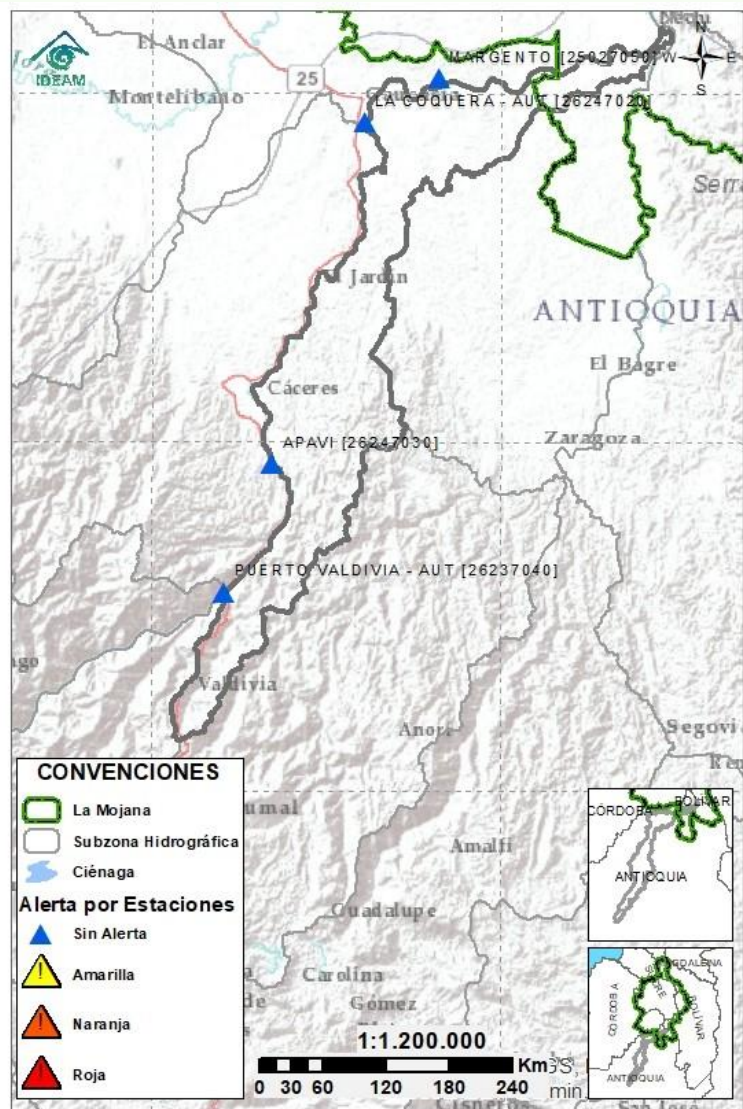
## 2.2.4 SUBZONA HIDROGRÁFICA DEL RÍO NECHÍ CUENCA BAJA



Subzona hidrográfica	Alerta	Descripción
Cuenca baja del río Nechí		Ascenso de los niveles en el río Nechí y en sus tributarios, río Cacerí y quebrada Vijagual, en jurisdicción de los municipios de Segovia, Zaragoza, El Bagre, Caucasia y Nechí. A lo largo del fin de semana se prevé que predominen niveles estables.



## 2.2.5 DIRECTOS AL CAUCA ENTRE PTO. VALDIVIA Y RÍO NECHÍ



Subzona  
hidrográfica

Alerta

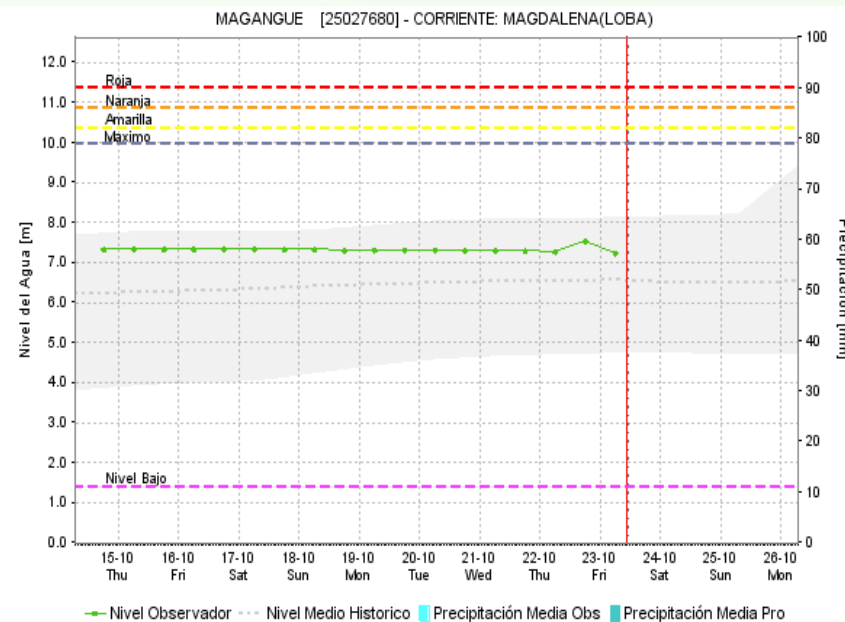
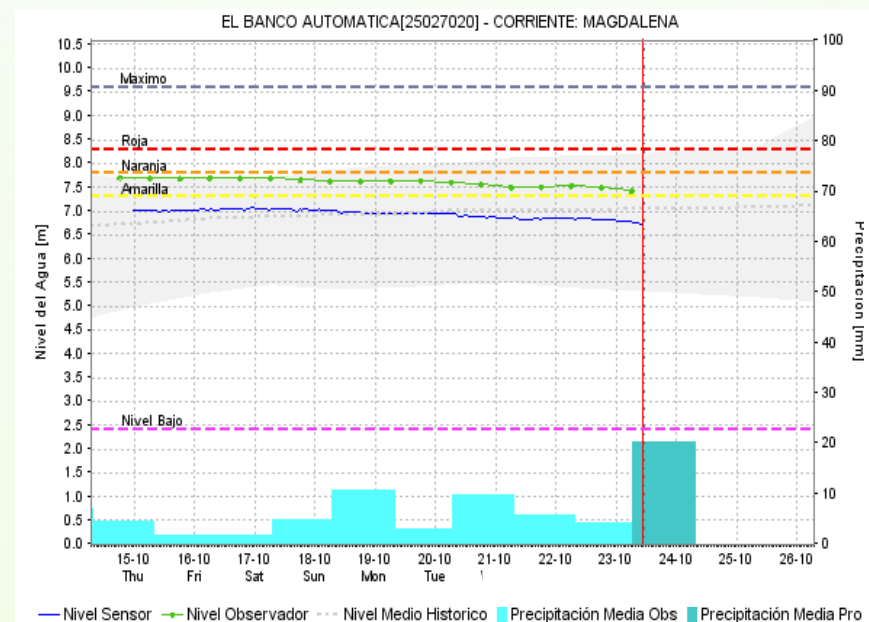
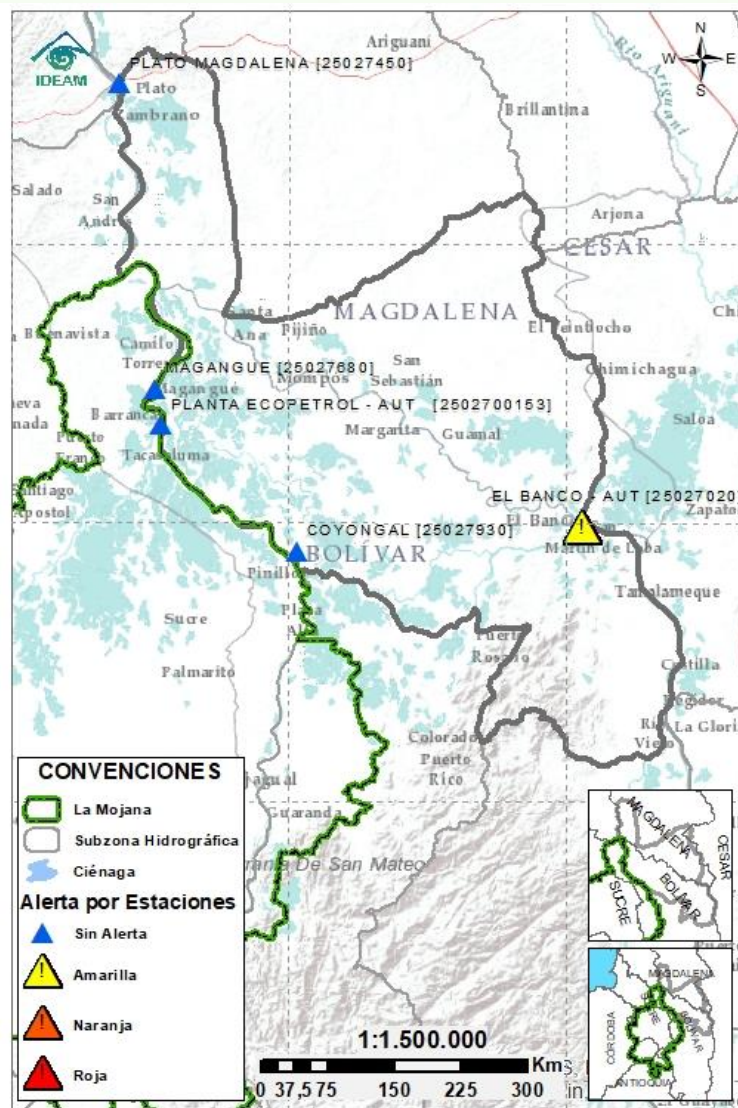
Descripción

Directos al  
Cauca entre  
Pto. Valdivia y  
río Nechí

Sin  
alerta

Niveles estables en el río Cauca en el tramo comprendido entre los municipios de Valdivia, Tarazá, Cáceres, Caucasia y Nechí. Se prevé que a lo largo del día predomine esta condición. No se descartan fluctuaciones ligeras durante el fin de semana.

## 2.2.6 DIRECTOS AL BAJO MAGDALENA ENTRE EL BANCO Y EL PLATO



Subzona  
hidrográfica

Alerta

Descripción

Directos Bajo  
Magdalena  
entre el Banco  
y el Plato

Sin  
alerta

Descenso ligero del río Magdalena, en su tránsito por los municipios de Pinillos, Magangué y Plato; condición similar a la registrada en el Brazo de Loba (municipios de El Banco, San Martín de Loba, Hatillo de Loba, Barranco de Loba y Pinillos) y en el Brazo de Mompós (municipios de Guamal, San Sebastián de Buenavista, Mompós, San Zenón, Talaigua Nuevo, Santa Ana y Santa Bárbara de Pinto). Especial atención en el municipio de El Banco, por altos niveles, donde se mantiene la alerta amarilla puntual.





## Estaciones Meteorológicas Automáticas y Convencionales en la región de La Mojana

Leyenda	Estación	Municipio	Departamento	Tipo	Código
B1	Aeropuerto Baracoa	Magangué	Bolívar	Convencional	25025100
B2	Planta Ecopetrol	Magangué	Bolívar	Automática	250270153
B3	Las Varas	San Jacinto del Cauca	Bolívar	Convencional	25027200
C1	Ayapel	Ayapel	Cordoba	Convencional	25025030
C2	Caño Barro	Ayapel	Cordoba	Automática	13027040
C3	Marralú	Ayapel	Cordoba	Automática	25027770
S1	Majagual	Majagual	Sucre	Convencional	25020340
S2	San Benito Abad	San Benito Abad	Sucre	Convencional	25025180
S3	Santiago Apóstol	San Benito Abad	Sucre	Convencional	25020760
S4	San Marcos	San Marcos	Sucre	Automática	25025340
S5	San Luis	Sucre	Sucre	Convencional	25021370

## Horarios de monitoreo y pronóstico de las condiciones meteorológicas





El ambiente  
es de todos

Minambiente

## EQUIPO DE TRABAJO CRPA LA MOJANA

Elaborado por:

AARON MOISES OMAÑA ROJAS, Meteorólogo  
LIZETH NATALIA MUÑOZ HERRERA, Hidróloga

Con la colaboración de:  
JAIRO VÉLEZ, Profesional SIG  
MAYERLIN SANDOVAL, Comunicadora

MYRIAM ANDREA CALDERÓN,  
Asesor Sistema de Alertas Tempranas

[www.corpomojana.gov.co](http://www.corpomojana.gov.co)

Correo Electrónico:  
[corpomojana@corpomojana.gov.co](mailto:corpomojana@corpomojana.gov.co)  
Cra. 21 # 21 A – 44 San Marcos - Sucre  
Teléfono: (+575) 295 5347

YOLANDA GONZALEZ HERNÁNDEZ,  
Directora General IDEAM.  
DANIEL USECHE SAMUDIO,  
Jefe (E) Oficina del Servicio de Pronósticos y Alertas  
[www.ideam.gov.co/](http://www.ideam.gov.co/)

Correos electrónicos:  
[servicio@ideam.gov.co](mailto:servicio@ideam.gov.co),  
[alertas@ideam.gov.co](mailto:alertas@ideam.gov.co)

Calle 25 d # 96b - 70, piso 3. Bogotá, D.C.  
Teléfono: 307 5625 ext. 1334 - 1336.

LILIANA QUIROZ, Directora General de la Corporación para el  
Desarrollo Sostenible de La Mojana y el San Jorge –  
CORPOMOJANA.

ÉDGAR ORTIZ PABÓN, Gerente del Fondo Adaptación

DIANA ISABEL DIAZ, Coordinadora del Proyecto  
Mojana Clima y Vida.

